
Box Operator

操作手册

目录

1 介绍

- 1.1 系统要求 1-1
- 1.2 限制 1-2

2 安装 Box Operator

- 2.1 安装步骤 2-1
 - 安装软件 2-1
- 2.2 卸载 2-2

3 浏览窗口设置

- 3.1 浏览窗口 3-1
 - 3.1.1 工具栏 3-2
 - 3.1.2 图标 3-3
- 3.2 档案箱视图 3-4
- 3.3 文件视图 3-5

4 连接到多功能产品

- 连接到多功能产品 4-1
- 4.1 用户认证 4-6
 - 执行用户认证操作 4-6
 - 4.1.1 “自定义登录”对话框出现时 4-7
- 4.2 帐户管理 4-9
 - 执行帐户管理操作 4-9
- 4.3 查看连接状态 4-10
 - 重新连接多功能产品 4-10
- 4.4 连接到另一个档案箱 4-11
- 4.5 断开与多功能产品的连接 4-12
 - 使用 [Box Operator] 菜单上的命令断开与多功能产品的连接 4-12
- 4.6 注册连接 4-13
 - 注册设备 4-13
- 4.7 删除连接 4-15
 - 从“设备注册”对话框删除连接的多功能产品 4-15



5 管理档案箱

5.1	显示档案箱	5-1
5.1.1	显示档案箱图标	5-1
5.1.2	显示档案箱细节	5-1
5.1.3	显示档案箱缩略图	5-2
5.1.4	列表显示	5-3
5.1.5	平铺显示档案箱	5-3
5.2	创建档案箱	5-4
	使用 [Box Operator] 菜单上的命令创建档案箱	5-4
5.3	更改档案箱名称	5-6
	使用 [文件] 菜单上的命令更改档案箱名称	5-6
5.4	编辑档案箱属性	5-7
	使用 [文件] 菜单上的命令更改档案箱属性	5-7
5.5	删除档案箱	5-9
	使用 [文件] 菜单上的命令删除档案箱	5-9

6 管理文件

6.1	显示文件	6-1
6.1.1	显示文件图标	6-1
6.1.2	显示文件细节	6-2
6.1.3	显示文件	6-2
6.1.4	显示文件列表	6-3
6.1.5	平铺显示文件	6-4
6.2	在 Box Operator 查看器中打开文件	6-5
	使用 [文件] 菜单上的命令在 Box Operator 查看器中打开文件	6-7
6.3	在特定的应用程序中打开文件	6-8
	使用 [文件] 菜单上的命令打开文件	6-8
6.4	更改文件名称	6-10
	使用 [文件] 菜单上的命令更改文件名称	6-10
6.5	将文件保存到计算机	6-11
	使用 [文件] 菜单上的命令以另一个名字保存文件	6-11
	使用 [编辑] 菜单上的命令将文件复制到计算机上的文件夹	6-13
	使用 [编辑] 菜单上的命令将文件移动到计算机上的文件夹	6-14
6.6	将文件复制到其它档案箱	6-15
	使用 [编辑] 菜单上的命令将文件复制到另一个档案箱	6-15



6.7	将文件移动到其他档案箱	6-16
	使用 [编辑] 菜单上的命令将文件移动到另一个档案箱	6-16
6.8	删除一个文件	6-17
	使用 [文件] 菜单上的命令删除文件	6-17
6.9	打印文件	6-18
	从 Box Operator 查看器打印文件	6-18
	使用 [文件] 菜单上的命令打印文件	6-20
6.10	快速打印	6-21
	要执行快速打印操作	6-21
6.11	合并和打印文件	6-22
	合并和打印文件	6-22

7 其他操作

7.1	指定缓存文件设置	7-1
	指定缓存文件设置	7-1
7.2	指定临时文件设置	7-3
	指定临时文件设置	7-3
7.3	选项	7-5
	指定设置	7-6

关于本产品

Box Operator 是一款向 Windows Explorer 中添加各种功能的软件，允许您访问多功能产品上的档案箱中的扫描文件或传真文件，以及管理文件，例如检索、删除或重新命名文件。

商标和注册商标

商标确认

Adobe®、Adobe 徽标和 Acrobat® 是 Adobe Systems Incorporated 在美国和/或其他国家的注册商标或商标。

Microsoft® 和 Windows® 是 Microsoft Corporation 在美国和/或其他国家/地区的注册商标或商标。

RSA® is a registered trademark or trademark of RSA Security Inc. RSA BSAFE® is a registered trademark or trademark of RSA Security Inc. in the United States and/or other countries.



License information

This product includes RSA BSAFE Cryptographic software from RSA Security Inc.

所有其他公司名称和产品名称是各自公司的商标或注册商标。

对话框

本文档中所显示的对话框，可能会因安装的设备、指定的设置以及您所使用 PC，与在您 PC 上的显示有所不同。



注意

严厉禁止未经授权全部或部分转载、翻译或复制本产品。

本文档的内容如有更改，恕不另行通知。



LICENSE ISSUES

The OpenSSL toolkit stays under a dual license, i.e. both the conditions of the OpenSSL License and the original SSLeay license apply to the toolkit. See below for the actual license texts. Actually both licenses are BSD-style Open Source licenses. In case of any license issues related to OpenSSL please contact openssl-core@openssl.org.

OpenSSL License

Copyright © 1998-2004 The OpenSSL Project. All rights reserved.
Redistribution and use in source and binary forms, with or without modification, are permitted provided that the following conditions are met:

1. Redistributions of source code must retain the above copyright notice, this list of conditions and the following disclaimer.
2. Redistributions in binary form must reproduce the above copyright notice, this list of conditions and the following disclaimer in the documentation and/or other materials provided with the distribution.
3. All advertising materials mentioning features or use of this software must display the following acknowledgment:
“This product includes software developed by the OpenSSL Project for use in the OpenSSL Toolkit. (<http://www.openssl.org/>)”
4. The names “OpenSSL Toolkit” and “OpenSSL Project” must not be used to endorse or promote products derived from this software without prior written permission. For written permission, please contact openssl-core@openssl.org.
5. Products derived from this software may not be called “OpenSSL” nor may “OpenSSL” appear in their names without prior written permission of the OpenSSL Project.
6. Redistributions of any form whatsoever must retain the following acknowledgment:
“This product includes software developed by the OpenSSL Project for use in the OpenSSL Toolkit (<http://www.openssl.org/>)”

THIS SOFTWARE IS PROVIDED BY THE OpenSSL PROJECT “AS IS” AND ANY EXPRESSED OR IMPLIED WARRANTIES, INCLUDING, BUT NOT LIMITED TO, THE IMPLIED WARRANTIES OF MERCHANTABILITY AND FITNESS FOR A PARTICULAR PURPOSE ARE DISCLAIMED. IN NO EVENT SHALL THE OpenSSL PROJECT OR ITS CONTRIBUTORS BE LIABLE FOR ANY DIRECT, INDIRECT, INCIDENTAL, SPECIAL, EXEMPLARY, OR CONSEQUENTIAL DAMAGES (INCLUDING, BUT NOT LIMITED TO, PROCUREMENT OF SUBSTITUTE GOODS OR SERVICES; LOSS OF USE, DATA, OR PROFITS; OR BUSINESS INTERRUPTION) HOWEVER CAUSED AND ON ANY THEORY OF LIABILITY, WHETHER IN CONTRACT, STRICT LIABILITY, OR TORT (INCLUDING NEGLIGENCE OR OTHERWISE) ARISING

IN ANY WAY OUT OF THE USE OF THIS SOFTWARE, EVEN IF ADVISED OF THE POSSIBILITY OF SUCH DAMAGE.

This product includes cryptographic software written by Eric Young (eay@cryptsoft.com). This product includes software written by Tim Hudson (tjh@cryptsoft.com).

Original SSLeay License

Copyright © 1995-1998 Eric Young (eay@cryptsoft.com) All rights reserved.

This package is an SSL implementation written by Eric Young (eay@cryptsoft.com).

The implementation was written so as to conform with Netscapes SSL.

This library is free for commercial and non-commercial use as long as the following conditions are aheared to. The following conditions apply to all code found in this distribution, be it the RC4, RSA, lhash, DES, etc., code; not just the SSL code. The SSL documentation included with this distribution is covered by the same copyright terms except that the holder is Tim Hudson (tjh@cryptsoft.com).


Copyright remains Eric Young's, and as such any Copyright notices in the code are not to be removed.

If this package is used in a product, Eric Young should be given attribution as the author of the parts of the library used.

This can be in the form of a textual message at program startup or in documentation (online or textual) provided with the package.

Redistribution and use in source and binary forms, with or without modification, are permitted provided that the following conditions are met:

1. Redistributions of source code must retain the copyright notice, this list of conditions and the following disclaimer.
2. Redistributions in binary form must reproduce the above copyright notice, this list of conditions and the following disclaimer in the documentation and/or other materials provided with the distribution.
3. All advertising materials mentioning features or use of this software must display the following acknowledgement:
"This product includes cryptographic software written by Eric Young (eay@cryptsoft.com)"
The word 'cryptographic' can be left out if the routines from the library being used are not cryptographic related.
4. If you include any Windows specific code (or a derivative thereof) from the apps directory (application code) you must include an acknowledgement:
"This product includes software written by Tim Hudson (tjh@cryptsoft.com)"



THIS SOFTWARE IS PROVIDED BY ERIC YOUNG “AS IS” AND ANY EXPRESS OR IMPLIED WARRANTIES, INCLUDING, BUT NOT LIMITED TO, THE IMPLIED WARRANTIES OF MERCHANTABILITY AND FITNESS FOR A PARTICULAR PURPOSE ARE DISCLAIMED. IN NO EVENT SHALL THE AUTHOR OR CONTRIBUTORS BE LIABLE FOR ANY DIRECT, INDIRECT, INCIDENTAL, SPECIAL, EXEMPLARY, OR CONSEQUENTIAL DAMAGES (INCLUDING, BUT NOT LIMITED TO, PROCUREMENT OF SUBSTITUTE GOODS OR SERVICES; LOSS OF USE, DATA, OR PROFITS; OR BUSINESS INTERRUPTION) HOWEVER CAUSED AND ON ANY THEORY OF LIABILITY, WHETHER IN CONTRACT, STRICT LIABILITY, OR TORT (INCLUDING NEGLIGENCE OR OTHERWISE) ARISING IN ANY WAY OUT OF THE USE OF THIS SOFTWARE, EVEN IF ADVISED OF THE POSSIBILITY OF SUCH DAMAGE.

The licence and distribution terms for any publically available version or derivative of this code cannot be changed. i.e. this code cannot simply be copied and put under another distribution licence [including the GNU Public Licence].

1 介绍

1.1 系统要求

要使用 Box Operator，必须在计算机上安装以下软件。

- Adobe Reader 或 Adobe Acrobat
- 管理和编辑图像所需的其他软件

此外，计算机必须满足以下要求。

操作系统	Windows Vista Home Basic （32 位 / 64 位）（SP2 或更新） Windows Vista Home Premium （32 位 / 64 位）（SP2 或更新） Windows Vista Business （32 位 / 64 位）（SP2 或更新） Windows Vista Enterprise （32 位 / 64 位）（SP2 或更新） Windows Vista Ultimate （32 位 / 64 位）（SP2 或更新） Windows 7 Home Basic （32 位 / 64 位）（SP1 或更新） Windows 7 Home Premium （32 位 / 64 位）（SP1 或更新） Windows 7 Professional （32 位 / 64 位）（SP1 或更新） Windows 7 Enterprise （32 位 / 64 位）（SP1 或更新） Windows 7 Ultimate （32 位 / 64 位）（SP1 或更新） Windows 8.1 （32 位 / 64 位） Windows 8.1 Pro （32 位 / 64 位） Windows 8.1 Enterprise （32 位 / 64 位） Windows 10 Home （32 位 / 64 位） Windows 10 Pro （32 位 / 64 位） Windows 10 Enterprise （32 位 / 64 位） Windows 10 Education （32 位 / 64 位） Windows Server 2008 Standard （32 位）（SP2 或更新） Windows Server 2008 Enterprise （32 位）（SP2 或更新） Windows Server 2008 R2 Enterprise （64 位）（SP1 或更新） Windows Server 2008 R2 Standard （64 位）（SP1 或更新） Windows Server 2012 Standard （64 位） Windows Server 2012 R2 Standard （64 位）
计算机	配有 Pentium4 1.6 GHz 或更高处理器的 PC/AT 兼容计算机
内存	256 MB 或更高
网络	正确指定了 TCP/IP 协议设置的计算机
硬盘	50 MB 可使用硬盘空间

有关操作环境的最新信息，请参见自述文件。

1.2 限制

视使用的多功能产品而定，某些 **Box Operator** 功能可能不能使用。有关详情，请参阅针对您的多功能产品的支持信息。

使用 **Box Operator**，最多可将 30 台计算机连接至一台多功能产品。

2 安装 Box Operator

请按下述步骤安装软件。

2.1 安装步骤



注意

在安装实用程序之前，请确保以管理员权限登录。

安装软件

- 1 启动安装程序（Setup.exe）。
将出现“用户帐户控制”对话框。
- 2 单击[是]。
- 3 然后，按照画面上显示的说明操作。
这时安装将开始，并会复制必要的文件。
将所有文件复制完毕后，会显示一条信息，表示安装已完成。
- 4 单击[完成]。
Box Operator 安装完毕。



详细信息

已经为本软件准备了独立的基于 *MSI* 的安装程序。

使用的是一个基于 *MSI* 的安装程序时，软件可以自动分发，并且可以在 *Active Directory* 环境中自动安装。

有关详细信息，请与维修人员联系。

2.2 卸载

可用以下两种方法中的任何一种卸载 Box Operator。

- 使用 “添加或删除程序”
- 再次使用 “Setup.exe”



...

注意

在卸载之前请退出 *Box Operator*。

3 浏览窗口设置

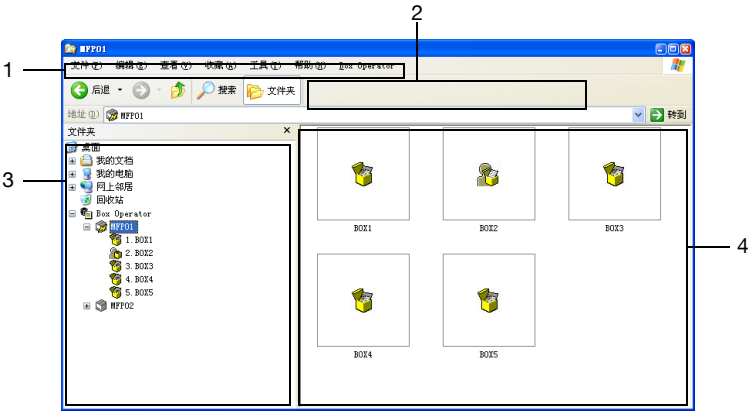
本节详细介绍 Box Operator 启动时出现的浏览窗口。有关启动 Box Operator 的详情，请参阅第 4-1 页上的“连接到多功能产品”。



提示

如果使用 Windows Vista，则菜单栏可能不会出现。请在使用软件前先显示菜单栏。

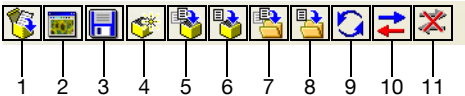
3.1 浏览窗口



编号	项目名称	描述
1	菜单栏	使用 Windows Explorer 中的以下菜单。 <ul style="list-style-type: none">文件：包含用于执行档案箱和文件操作及用于退出 Box Operator 的命令。编辑：包含用于编辑档案箱和文件的命令。查看：包含用于更改显示格式的命令。Box Operator：包含用于注册多功能产品及指定 Box Operator 设置的命令。
2	工具栏	单击一个按钮可使用相应的功能。有关详情，请参阅第 3-2 页上的“工具栏”。
3	树窗格	注册的多功能产品及其档案箱出现在一个层次结构中。

编号	项目名称	描述
4	列表窗格	显示树窗格中所选项目的内容。视选择的项目而定，显示在档案箱视图和文件视图之间切换。 <ul style="list-style-type: none">档案箱视图：显示在树窗格中选择的多功能产品时显示；显示在多功能产品中指定的档案箱的列表。文件视图：在树窗格中选择档案箱时显示；选择保存在档案箱中的文件的列表。 项目可显示为图标、列表、详细信息、平铺（大图标）或缩略图。有关详情，请参阅第 5-1 页上的“显示档案箱”和第 6-1 页上的“显示文件”。

3.1.1 工具栏



编号	按钮名称	描述	页面参考
1	打开	打开选择的项目。	第 6-8 页上的“在特定的应用程序中打开文件”
2	用 Box 操作员浏览器打开	在 Box Operator 查看器中打开选择的文件。	第 6-5 页上的“在 Box Operator 查看器中打开文件”
3	另存为	以指定的名称保存选择的文件。	第 6-11 页上的“将文件保存到计算机”
4	创建用户 Box	在连接的多功能产品上创建新的档案箱。	第 5-4 页上的“创建档案箱”
5	复制到档案	将选择的文件复制到连接的多功能产品上的另一个档案箱。	第 6-15 页上的“将文件复制到其他档案箱”
6	移动到档案	将选择的文件移动到连接的多功能产品上的另一个档案箱。	第 6-16 页上的“将文件移动到其他档案箱”
7	复制到文件夹	将选择的文件复制到计算机上的文件夹。	第 6-11 页上的“将文件保存到计算机”
8	移动到文件夹	将选择的文件移动到计算机上的文件夹。	第 6-11 页上的“将文件保存到计算机”
9	刷新	更新树窗格和列表窗格的内容。	(无)
10	打开	连接到注册的多功能产品。	第 4-1 页上的“连接到多功能产品”
11	关闭	中断与已连接的多功能产品的连接。	第 4-12 页上的“断开与多功能产品的连接”

3.1.2 图标

在主窗口和各个对话框中显示的图标具有以下含义。



提示

与文件有关的应用程序的图标显示在文件视图中。

图标	描述
	已中断连接的多功能产品
	已连接的多功能产品
	公共用户档案箱
	打开的公共用户档案箱
	个人用户档案箱
	打开的个人用户档案箱
	组用户档案箱
	打开的组用户档案箱

3.2 档案箱视图

在连接的多功能产品上指定的档案箱列表显示在列表窗格中。



提示

列表窗格中项目的显示格式可以更改。有关详情，请参阅第 5-1 页上的“显示档案箱”。



注意

如果是从 [Windows 资源管理器] 执行搜索，则系统无法找到档案箱。

3.3 文件视图

保存在连接的档案箱中的文件列表显示在列表窗格中。



提示

列表窗格中项目的显示格式可以更改。有关详情，请参阅第 6-1 页上的“显示文件”。



Sc450b05111513440.pdf



Sc450b05111513450.tif



Sc450b05111513451.tif



Sc450b05111513460.tif



Sc450b05111513460.pdf



Sc450b05111513481.jpg



注意

如果是从 [Windows 资源管理器] 执行搜索，则系统无法找到档案箱中的文件。

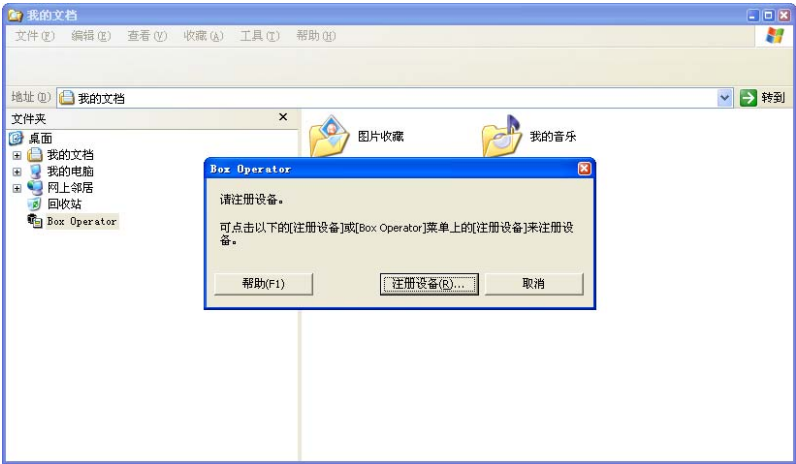
4 连接到多功能产品

连接到多功能产品

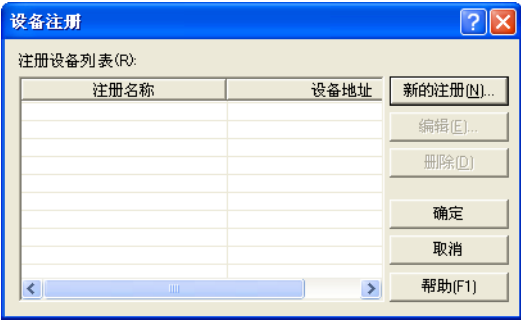
启动 Box Operator，然后显示已连接设备上档案箱内的数据。

本步骤描述 Box Operator 第一次启动时的操作。

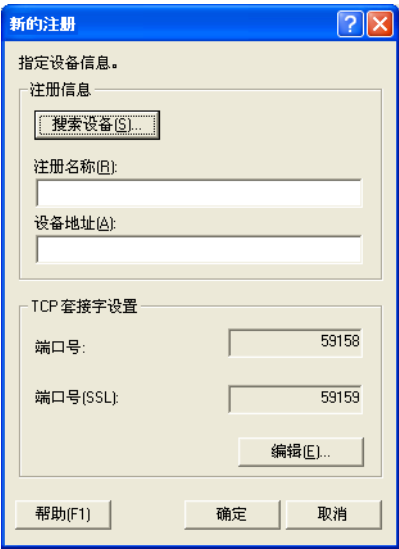
- 1 在 [开始] 菜单中，指向 [MFP Utility]，然后指向 [Box Operator]，然后单击 [Box Operator]。
 - 有关主窗口的详细描述，请参阅第 3-1 页上的“浏览窗口设置”。
 - 如果多功能产品已经注册，请选择要连接的多功能产品。继续步骤 6。
- 软件启动，并且主窗口出现。



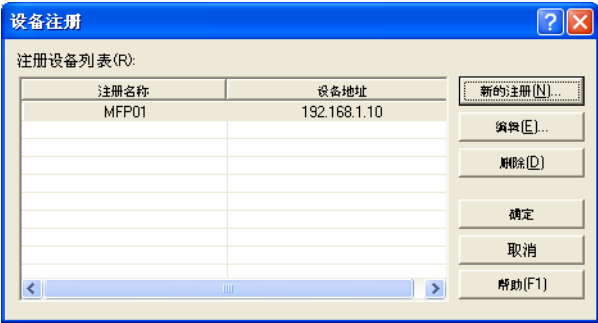
- 2 单击 [注册设备]。
- “设备注册” 对话框出现。



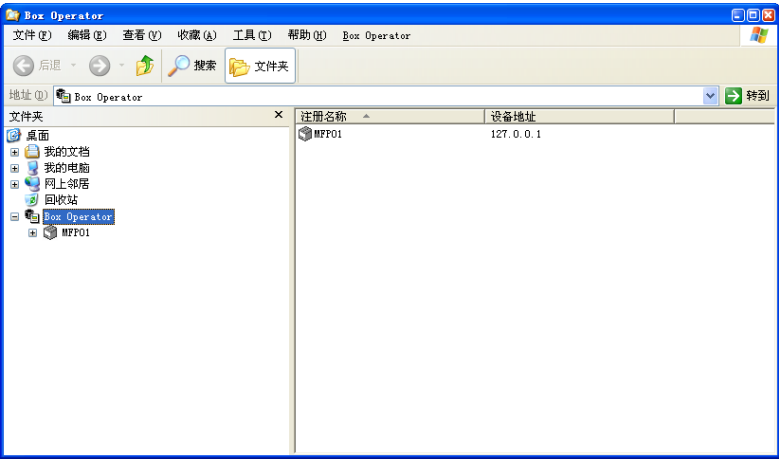
- 3 单击 [新的注册]。
- “新的注册” 对话框出现。



- 4 输入多功能产品的名称和地址，然后单击 [确定]。
- 可通过搜索一个连接来输入信息。单击 [搜索设备]，显示网络上多功能产品的列表。
- 多功能产品在 “设备注册” 对话框中注册。



- 5 单击 [确定]。
- “设备注册” 对话框关闭。



6 在树窗格中双击多功能产品的图标。

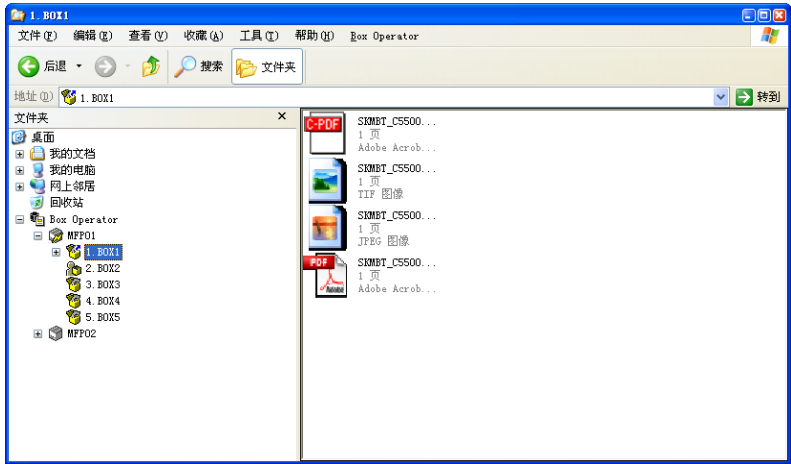
- 单击多功能产品的图标，然后单击 [Box Operator] 菜单中的 [连接] 以显示 “连接” 对话框。
- 如果在要连接的多功能产品上指定了用户认证或帐户跟踪设置，则相应的认证对话框出现。有关详情，请参阅第 4-6 页上的 “用户认证” 和第 4-9 页上的 “帐户管理”。
- 使用 **Box Operator**，最多可将 30 台计算机连接至一台多功能产品。如果成功建立了连接，档案箱列表将出现在列表窗格中。



7 在列表窗格中，双击要连接的档案箱的名称。

- 如果档案箱需要密码，请在“密码”框中输入密码。如果您没有密码，请联系计算机管理员。
- 当以公共用户登录 **Memory RX user** 档案箱时，将显示一个对话框，用户需在此输入用户名。此时，请输入用户名。该用户名可在设备的传真历史通讯列表中进行验证。更多详情，请联系管理员。

保存在档案箱中的文件的列表显示。



4.1 用户认证

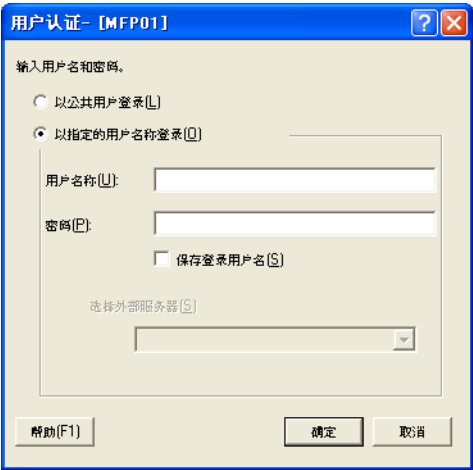
连接到多媒体产品时，“用户认证”对话框可能出现。

必须输入为用户认证指定的用户名和密码。

有关详情，请咨询计算机管理员。

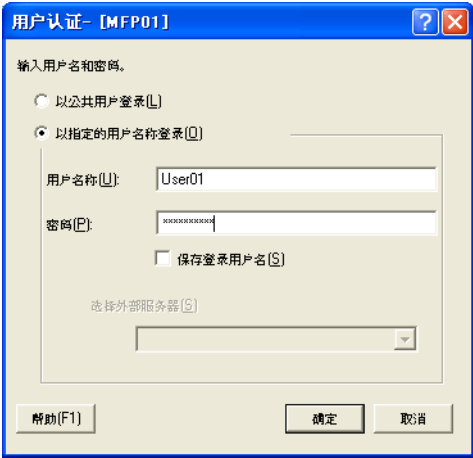
执行用户认证操作

- 1 选择“以指定的用户名称登录”。



- 如果用户认证被设置为允许公共用户，则可以使用此扫描功能而无需输入用户名和密码。选择“以公共用户登录”。
- 要保存输入的信息，请选择“保存登录用户名”复选框。这样便可在下次访问计算机时无需输入用户名称。

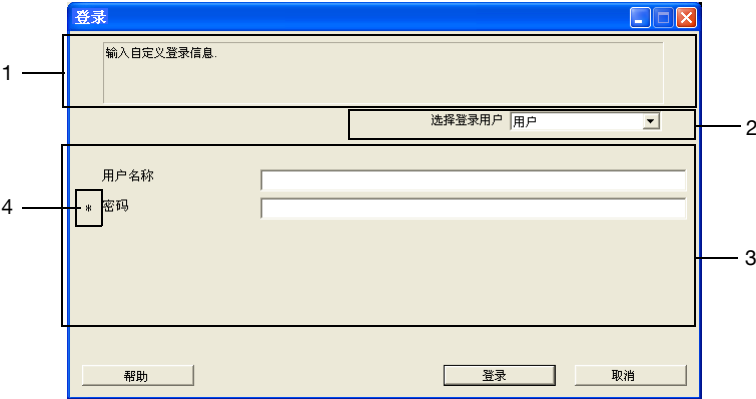
2 输入用户名称和密码，然后单击 [确定]。



4.1.1 “自定义登录”对话框出现时

如果选择 “中间服务器认证” 作为多功能产品的用户认证模式，则将出现 “自定义登录” 对话框。

键入及选择必要的设置，以便通过单击 [登录] 按钮连接到多功能产品。



编号	说明
1	显示来自系统管理员的登录消息。

编号	说明
2	选择要登录的用户的类型。
3	出现登录所需的设置。登录所需的设置因系统管理员指定的设置的不同而异。
4	对于标有 "*" 标记的参数，必须为其输入设置值。



...

提示

有关设置详情，请联系系统管理员。

4.2 帐户管理

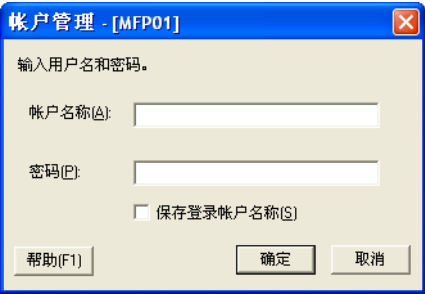
连接到多媒体产品时，“帐户管理”对话框可能出现。

必须输入为帐户管理指定的帐户名称和密码。

有关详情，请咨询计算机管理员。

执行帐户管理操作

- 1 输入帐户名称和密码。



- 要保存输入的信息，请选择“保存登录帐户名称”复选框。这样便可在下次访问计算机时无需输入帐户名称。

- 2 单击 [确定]。



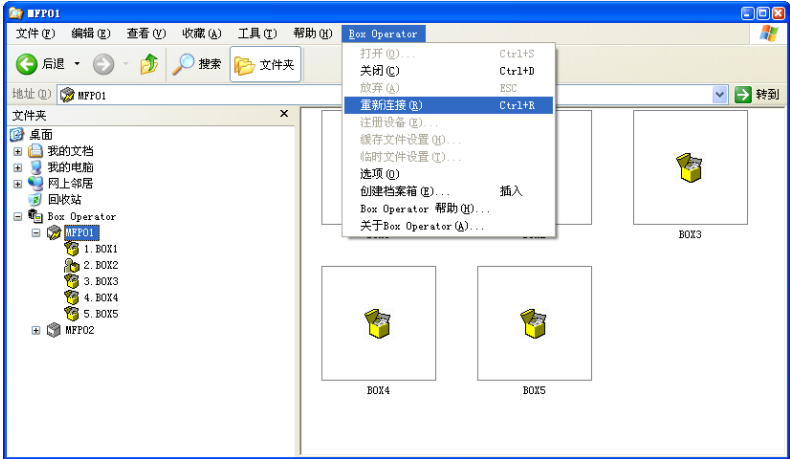
4.3 查看连接状态

可以查看已连接设备的信息和状态。

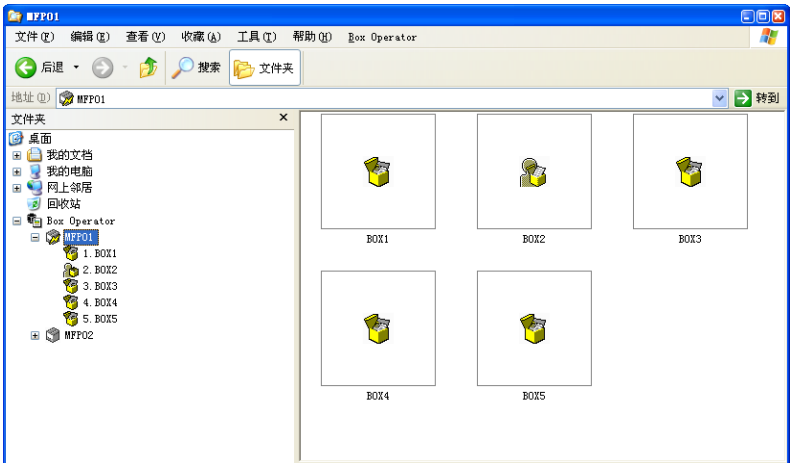
如果为外部服务器执行的用户认证指定了设置，认证可能需要一些时间并且可能出现连接错误。在出现一个错误时，如果不能用计算机正确传输数据，则请选择此命令。

重新连接多功能产品

1 在 [Box Operator] 菜单上，单击 [重新连接]。



2 检查连接状态。



4.4 连接到另一个档案箱

执行以下任何操作之一，更改要连接的档案箱。

- 在树窗格中选择档案箱的图标，然后等待指定的时间。



提示

可以更改设置，从而通过在列表窗格中选择一个档案箱，并按键盘上的 *[Enter]* 键，更改档案箱。有关详情，请参阅 第 7-5 页上的“选项”。

4.5 断开与多功能产品的连接

执行以下任何操作之一，断开与已连接多功能产品的连接。

- 在 [Box Operator] 菜单上，单击 [关闭]。
- 在多功能产品的图标上单击鼠标右键，然后单击 [关闭]。
- 在工具栏上单击 [关闭]。

使用 [Box Operator] 菜单上的命令断开与多功能产品的连接

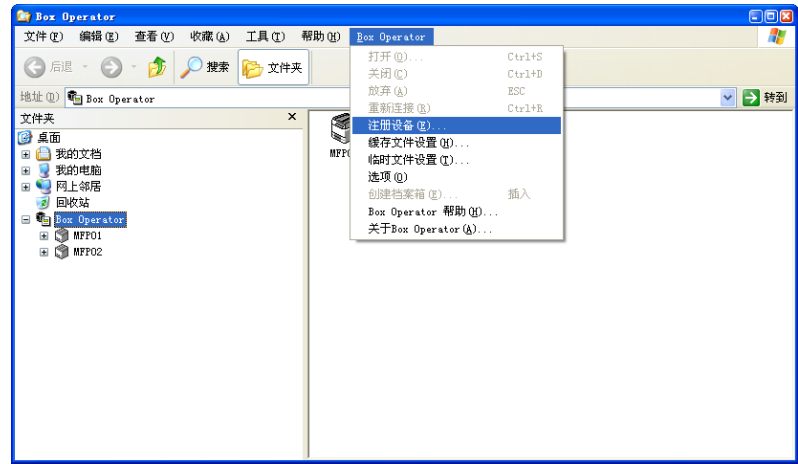
- 1 在 [Box Operator] 菜单上，单击 [关闭]。
一条信息出现，请求确认中断连接。
- 2 单击 [是]。
与多功能产品的连接中断，显示数据列表被清除。

4.6 注册连接

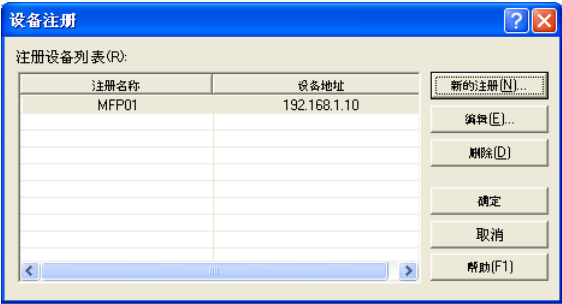
可以将多个设备注册到 Box Operator 以便轻松建立连接。以下步骤描述如何注册新的连接。

注册设备

- 1 在 [Box Operator] 菜单上，单击 [注册设备]。



“设备注册”对话框出现。



- 2 单击 [新的注册]。

3 输入连接信息。

新的注册

指定设备信息。

注册信息

搜索设备(S)...

注册名称(R): MFP02

设备地址(A): 192.168.1.11

TCP 套接字设置

端口号: 59158

端口号(SSL): 59159

编辑(E)...

帮助(F1) 确定 取消

- 可通过搜索一个连接来输入信息。单击 [搜索设备]，显示网络上多功能产品的列表。
- 在“注册名称”框中，输入多功能产品的名称。
- 在“设备地址”框中，输入要连接的多功能产品的地址（IP 地址或主机名称）。
- TCP 套接字接口使用的端口号出现在“TCP 套接字设置”分组框内。这些设置必须与在多功能产品上指定的设置相同。有关在多功能产品上指定设置的详情，请联系多功能产品的管理员。要更改设置，请单击 [编辑]。

4 单击 [确定]。

输入的信息被添加到“注册设备列表”列表。

设备注册

注册设备列表(R):

注册名称	设备地址
MFP01	192.168.1.10
MFP02	192.168.1.20

新的注册(N)...

编辑(E)...

删除(D)

确定

取消

帮助(F1)

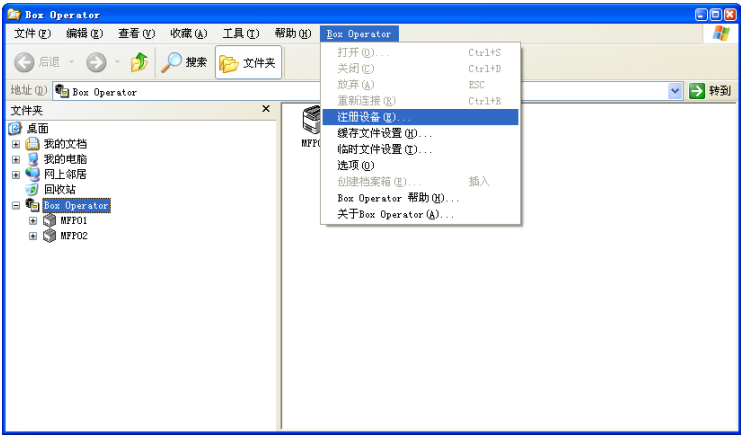
4.7 删除连接

从“设备注册”对话框中删除注册的连接。

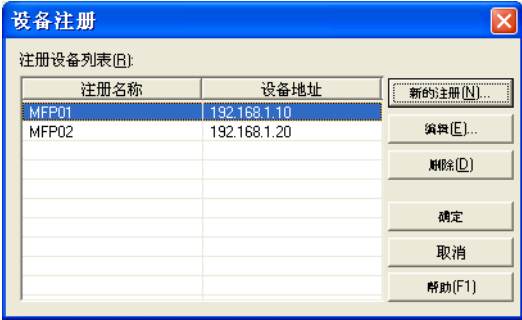
从“设备注册”对话框删除连接的多功能产品

以下步骤描述如何删除连接。

- 1 在 [Box Operator] 菜单上，单击 [注册设备]。



“设备注册”对话框出现。



- 2 选择要删除的连接，然后单击 [删除]。
一条确认信息出现。



- 3 单击 [确定]。
选择的信息从 “注册设备列表” 删除。

5 管理档案箱

可以从 Box Operator 对连接的多功能产品上的档案箱进行各种操作。

5.1 显示档案箱

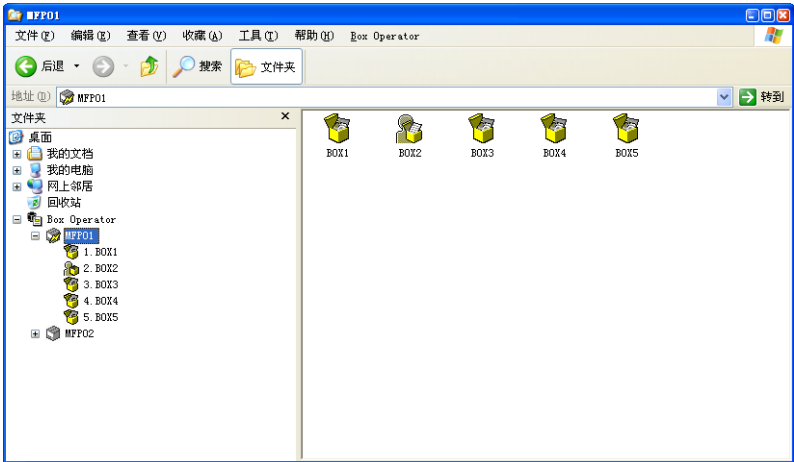
在树窗格中选择一个多功能产品的图标时，档案箱列表出现在列表窗格中。档案箱可显示为图标、列表、详细信息、平铺（大图标）或缩略图。

此外，可以在单击 [查看] 菜单上的 [排列图标] 后出现的菜单上，选择所需的排序条件来将档案箱排序。

5.1.1 显示档案箱图标

执行以下任何操作之一，以图标方式显示档案箱列表。

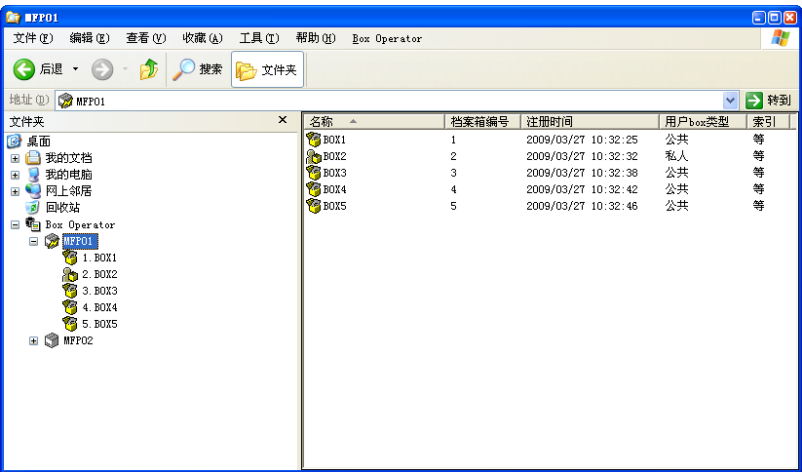
- 在 [查看] 菜单上，单击 [图标]。
- 在列表窗格中单击鼠标右键，指向 [查看]，然后单击 [图标]。



5.1.2 显示档案箱细节

执行以下任何操作之一，在列表中显示档案箱的细节。

- 在 [查看] 菜单上，单击 [详细信息]。
- 在列表窗格中单击鼠标右键，指向 [查看]，然后单击 [详细信息]。



5.1.3 显示档案箱缩略图

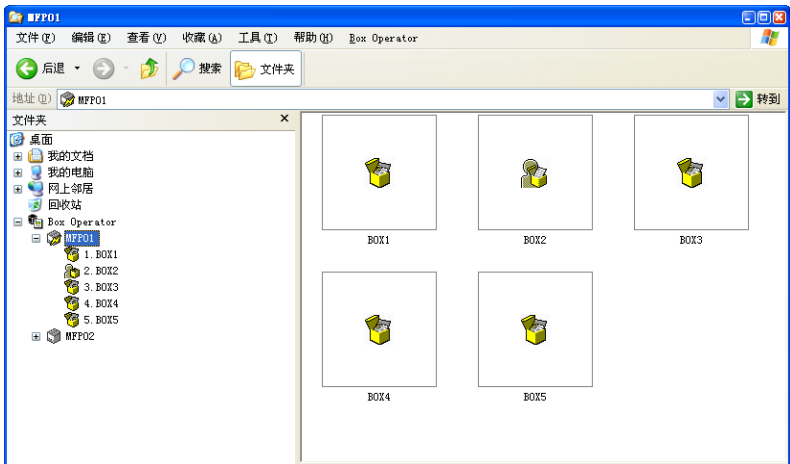
执行以下任何操作之一，以缩略图方式显示档案箱列表。

- 在 [查看] 菜单上，单击 [缩略图]。
- 在列表窗格中单击鼠标右键，指向 [查看]，然后单击 [缩略图]。



提示

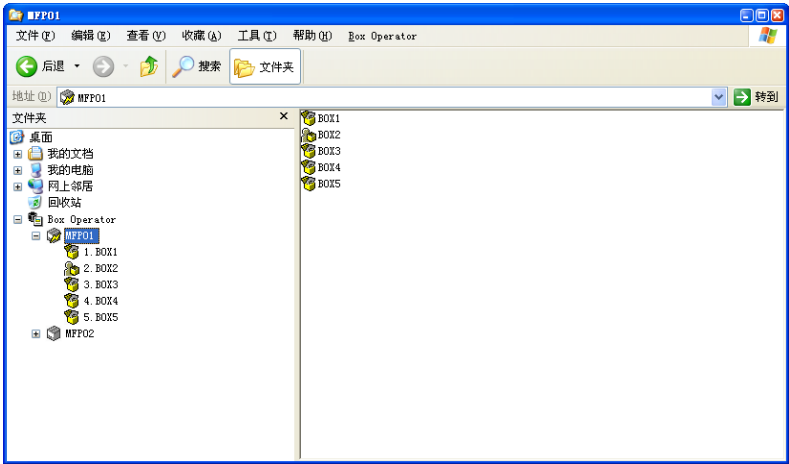
用户档案箱类型在缩略图中显示为图标。有关图标的详情，请参阅第 3-3 页上的“图标”。



5.1.4 列表显示

执行以下任何操作之一，以列表方式显示档案箱。

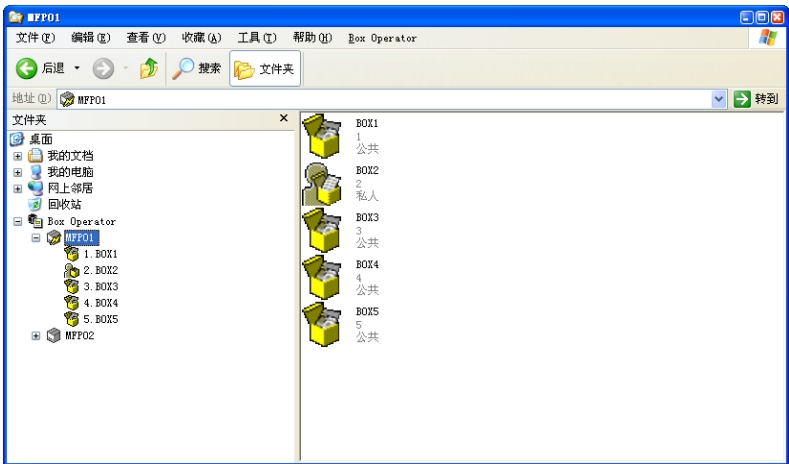
- 在 [查看] 菜单上，单击 [列表]。
- 在列表窗格中单击鼠标右键，指向 [查看]，然后单击 [列表]。



5.1.5 平铺显示档案箱

执行以下任何操作之一，以大图标方式显示档案箱。

- 在 [查看] 菜单上，单击 [平铺]。
- 在列表窗格中单击鼠标右键，指向 [查看]，然后单击 [平铺]。



5.2 创建档案箱

执行以下任何操作之一，在已连接的多功能产品上创建新的档案箱。

- 在 [Box Operator] 菜单上，单击 [创建用户 Box]。
- 在工具栏上单击 [创建用户 Box]。

使用 [Box Operator] 菜单上的命令创建档案箱

- 1 在 [Box Operator] 菜单上，单击 [创建用户 Box]。

“创建档案箱”对话框出现。

- 2 输入档案的信息。

- 在“档案箱名称”框中，输入档案箱的名称。
- 在“档案箱类型”旁边，选择用户档案箱类型。如果选择了“私人”，则在“所有者”框中输入档案箱所有者的名称。此时，请选择验证服务器或根据多功能产品设置输入。
如果选择了“群组”，则在“所有者”框中输入公共的名称。
- 在“密码”框中，输入档案箱的密码。在“确认密码”框中输入相同的密码。
- 从“索引”列表中选择用于从多功能产品的控制面板进行搜索的字符。
- 在“自动文档删除时间”列表中，选择自动从档案箱删除文件的时间。

- 3 单击 [创建]。
档案箱创建并出现在列表窗格中。

5.3 更改档案箱名称

执行以下任何操作，更改档案箱名称。

- 选择要重新命名的档案箱的图标，然后在 [文件] 菜单中单击 [重新命名]。
- 在要重新命名的档案箱的图标上单击鼠标右键，然后单击 [重新命名]。



注意

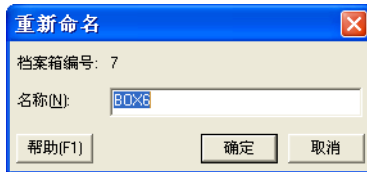
无法更改已打开的档案箱的名称。此外，不能重新命名 *Memory RX User* 档案箱。

使用 [文件] 菜单上的命令更改档案箱名称

在更改档案箱名称之前，请检查以下各项。

- ✓ 密码适用于要重新命名的档案箱。

- 1 选择要重新命名的档案箱的图标。
- 2 在 [文件] 菜单上，单击 [重新命名]。
“重新命名”对话框出现。



- 3 在“名称”框中，输入档案箱的名称。
 - 最多可输入 20 个字符。
- 4 单击 [确定]。
 - 如果为档案箱指定了密码，则“密码确认”对话框出现。输入档案箱的密码，然后单击 [确定]。档案箱的名称改变。

5.4 编辑档案箱属性

可以编辑档案箱的属性（详细信息）。

执行以下任何操作之一，更改档案箱属性。

- 选择要更改属性的档案箱的图标，然后在 [文件] 菜单中单击 [属性]。
- 在要更改属性的档案箱的图标上单击鼠标右键，然后单击 [属性]。



注意

无法更改已打开的档案箱的属性。此外，不能更改 *Memory RX User* 档案箱的属性。

使用 [文件] 菜单上的命令更改档案箱属性

在更改档案箱属性之前，请检查以下各项。

- ✓ 密码适用于要更改属性的档案箱。

- 1 选择要更改属性的档案箱的图标。
- 2 在 [文件] 菜单上，单击 [属性]。
以下对话框出现。

3 如有必要，更改档案箱的详细信息。

- 可在“档案箱名称”框中更改档案箱的名称。
- 可在“档案箱类型”旁边更改用户档案箱类型。如果选择了“私人”，则在“所有者”框中输入档案箱所有者的名称。此时请选择验证服务器或根据多功能产品设置输入。
如果选择了“群组”，则在“所有者”框中输入公共的名称。
- 可从“索引”列表更改用于从多功能产品的控制面板进行搜索的字符。
- 可在“自动文档删除时间”列表中更改自动从档案箱删除文件的时间。
- 要更改档案箱密码，请单击[更改密码]。

4 单击[确定]。

档案箱的属性改变。

5.5 删除档案箱

执行以下任何操作之一，删除档案箱。

- 选择要删除的档案箱的图标，然后在 [文件] 菜单中单击 [删除]。
- 在要删除的档案箱的图标上单击鼠标右键，然后单击 [删除]。



注意

不能删除已打开的档案箱。此外，不能删除 *Memory RX User* 档案箱。

使用 [文件] 菜单上的命令删除档案箱

在删除档案箱之前，请检查以下各项。

- ✓ 密码适用于要删除的档案箱。

1 选择要删除的档案箱的图标。

2 在 [文件] 菜单上，单击 [删除]。
确认信息出现。

3 单击 [是]。

- 如果为档案箱指定了密码，则 “密码确认” 对话框出现。输入档案箱的密码，然后单击 [确定]。
档案箱删除。

6 管理文件

6.1 显示文件

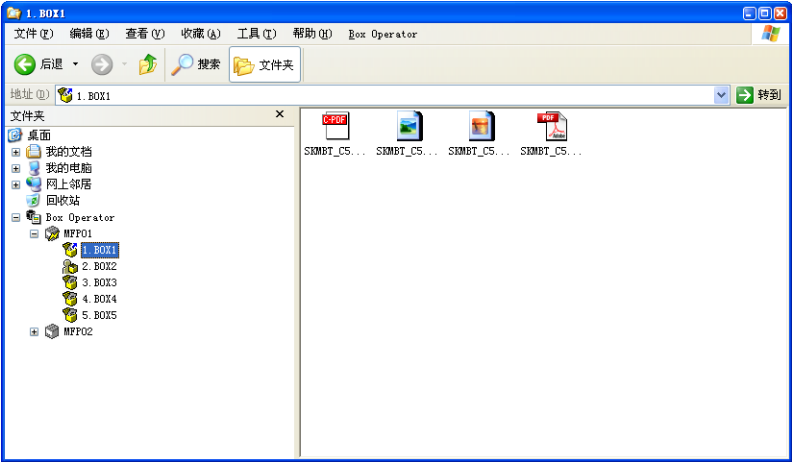
在树形窗格中选档案箱图标后，文件列表就会显示在列表窗格中。文件可以显示为图标、列表、详细信息、平铺（大图标）或缩略图。

此外，显示文件时，可以在单击[查看]菜单上的[排列图标]后出现的菜单上，选择所需的排序条件来将文件排序。

6.1.1 显示文件图标

执行以下任何操作之一，以图标方式显示保存文件的列表。

- 在[查看]菜单上，单击[图标]。
- 在列表窗格中单击鼠标右键，指向[查看]，然后单击[图标]。



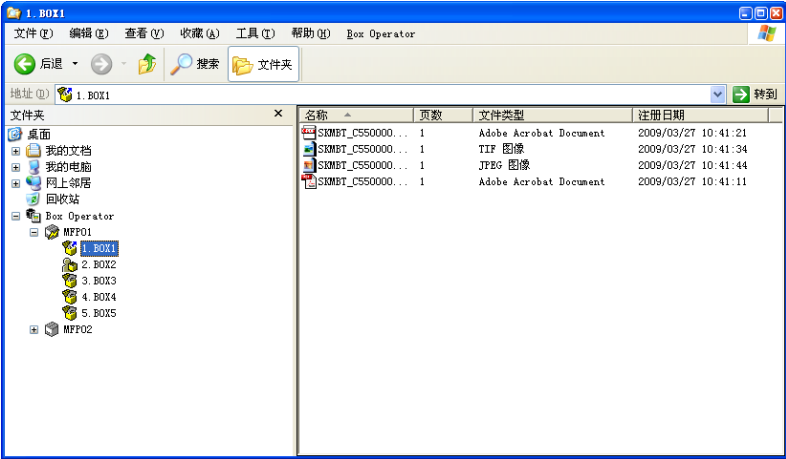
注意

链接到文件的应用程序的图标显示。有关链接文件到应用程序的详情，请参阅 *Windows 手册和帮助*。

6.1.2 显示文件细节

执行以下任何操作之一，在列表中显示保存文件的细节。

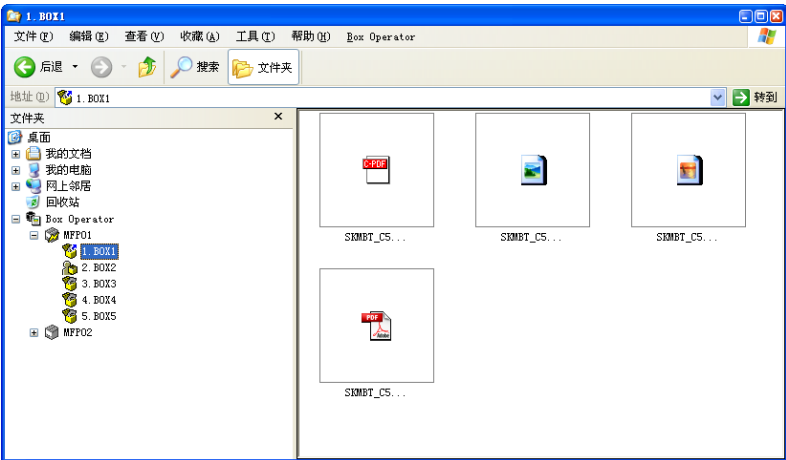
- 在 [查看] 菜单上，单击 [详细信息]。
- 在列表窗格中单击鼠标右键，指向 [查看]，然后单击 [详细信息]。



6.1.3 显示文件

执行以下任何操作之一，以缩略图方式显示保存文件的列表。

- 在 [查看] 菜单上，单击 [缩略图]。
- 在列表窗格中单击鼠标右键，指向 [查看]，然后单击 [缩略图]。





注意

缩略图的大小可以调整。选择 [查看] 菜单的 [缩略图大小] 子菜单。

对于由多个页面组成的数据，只显示第一页。



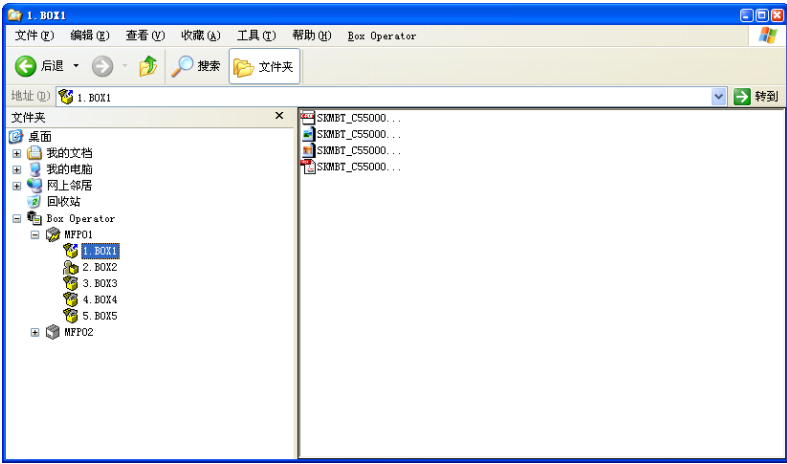
提示

如果将多功能产品设置为登录到 *Box Operator* 的用户或帐户不能传送彩色文件，则不能显示彩色文件的缩略图。

6.1.4 显示文件列表

执行以下任何操作之一，以显示保存文件的列表。

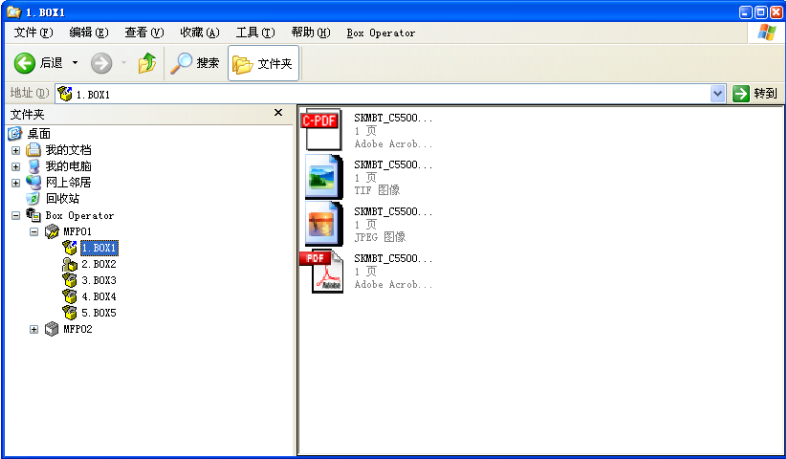
- 在 [查看] 菜单上，单击 [列表]。
- 在列表窗格中单击鼠标右键，指向 [查看]，然后单击 [列表]。



6.1.5 平铺显示文件

执行以下任何操作之一，以大图标方式显示保存文件的列表。

- 在 [查看] 菜单上，单击 [平铺]。
- 在列表窗格中单击鼠标右键，指向 [查看]，然后单击 [平铺]。



6.2 在 Box Operator 查看器中打开文件

选择的文件可以显示在单独的窗口中。



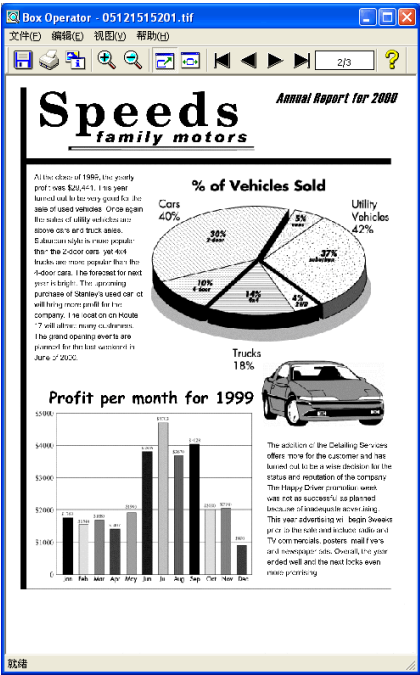
提示

可以在 *Box Operator* 查看器中打开 *JPEG* 和 *TIFF* 格式的文件。

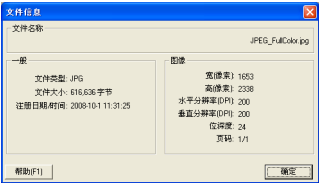


提示

如果将多功能产品设置为登录到 *Box Operator* 的用户或帐户不能传送彩色文件，则不能在 *Box Operator* 查看器中打开彩色文件。



当数据在单独的窗口中显示时，可以执行以下操作。

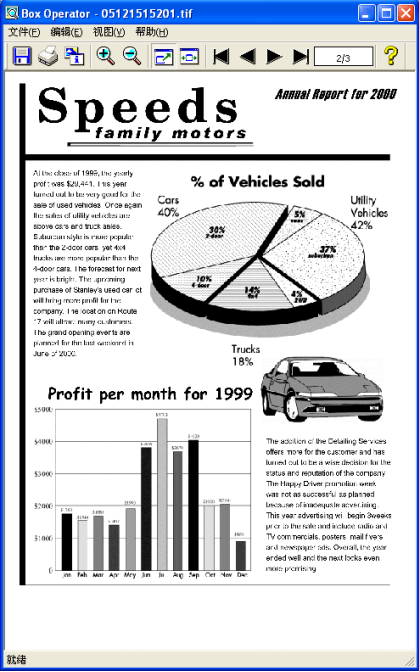
菜单	命令	描述
文件	另存为	将显示的数据保存到计算机上指定的文件夹。不能选择不同的文件格式。
	页面设置	设置页面的布局。
	打印预览	预览打印时图像的出现方式。
	打印	打印显示的数据。有关详情，请参阅第 6-18 页上的“打印文件”。
	退出	关闭显示的窗口。
编辑	复制	复制显示的数据。
	显示文件信息	显示所显示数据的信息，例如名称、文件类型和分辨率。 <div></div>
视图	工具栏	显示或隐藏工具栏。
	状态栏	显示或隐藏状态栏。
	(缩放比例)	选择显示大小。
	适合窗口	以适合窗口方式显示整个文件。
	适合窗口宽度	使文件宽度与窗口宽度一致，显示文件。
	第一页 前一页 下一页 最后一页	当显示含有多个页面的文件时可用。选择要显示的文件页面。
	跳至	当显示含有多个页面的文件时可用。指定要显示的文件页面。
	旋转	旋转文件。

执行以下任何操作之一，在 **Box Operator** 查看器中显示文件。

- 选择文件的图标，然后在 [文件] 菜单中单击 [用 **Box** 操作员浏览器打开]。
- 选择文件的图标，然后单击 [用 **Box** 操作员浏览器打开]。

使用 [文件] 菜单上的命令在 Box Operator 查看器中打开文件

- 1 选择要在 Box Operator 查看器中打开的文件。
 - 2 在 [文件] 菜单上，单击 [用 Box 操作员浏览器打开]。
- Box Operator 查看器启动，并且文件显示。



6.3 在特定的应用程序中打开文件

文件可以在 **Box Operator** 查看器以外的应用程序中打开。链接到所选文件的文件格式的应用程序启动。

执行以下任何操作之一，在特定应用程序中显示文件。

- 双击文件的图标。
- 选择文件的图标，然后按键盘上的 **[Enter]** 键。
- 选择文件的图标，然后在 **[文件]** 菜单中单击 **[打开]**。
- 在文件的图标上单击鼠标右键，然后单击 **[打开]**。



提示

在没有链接到该文件的应用程序中打开文件时，单击 **[打开方式]**，或将文件拖到要用其打开文件的应用程序的窗口中。



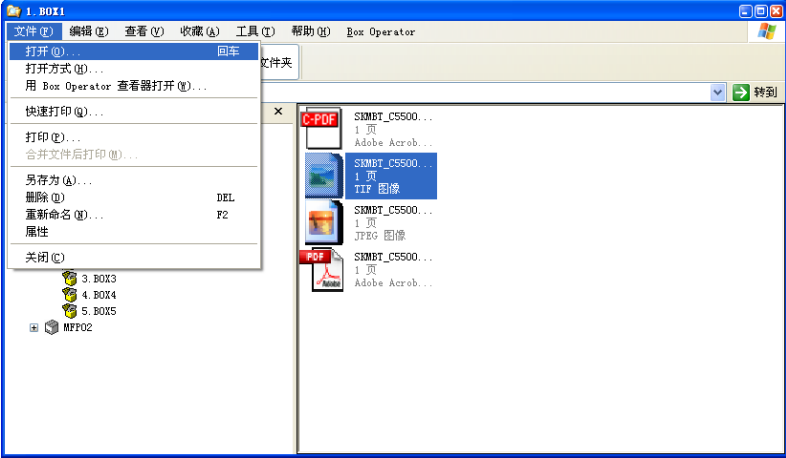
提示

如果将多功能产品设置为登录到 *Box Operator* 的用户或帐户不能传送彩色文件，则不能打开彩色文件。

使用 **[文件]** 菜单上的命令打开文件

- 1 选择要打开的文件。

2 在 [文件] 菜单上，单击 [打开]。



- 要用没有链接到该文件的应用程序打开该文件，请单击 [打开方式]。应用程序启动，并且文件显示。

6.4 更改文件名称

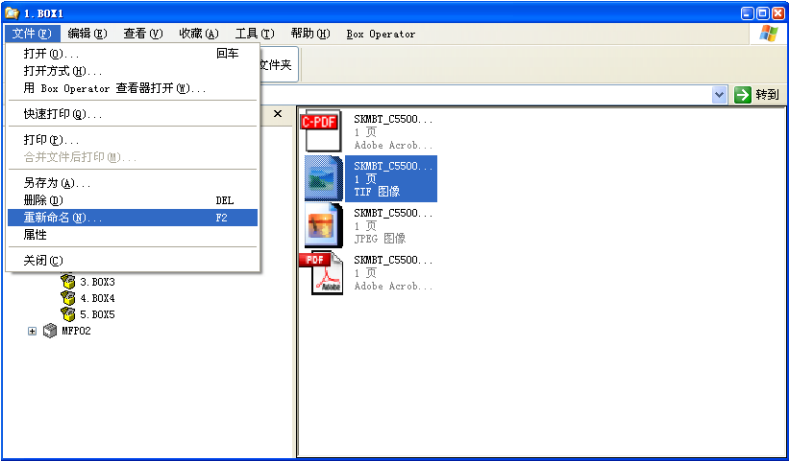
可以更改保存在档案箱中的文件的名称。

执行以下任何操作之一，更改文件名称。


- 选择文件的图标，然后在 [文件] 菜单中单击 [重新命名]。
- 在文件的图标上单击鼠标右键，然后单击 [重新命名]。

使用 [文件] 菜单上的命令更改文件名称

- 1 选择要重新命名的文件的图标。
- 2 在 [文件] 菜单上，单击 [重新命名]。



- 3 输入新的名称，然后单击 [确定]。

 ...
注意
不能更改文件扩展名。

6.5 将文件保存到计算机

保存在档案箱中的文件可保存到计算机。

执行以下任何操作之一，将文件保存到计算机。

- 选择文件的图标，然后在 [文件] 菜单中单击 [另存为]。
- 在文件的图标上单击鼠标右键，然后单击 [另存为]。
- 选择文件的图标，然后在 [编辑] 菜单中单击 [复制到文件夹]。
- 在文件的图标上单击鼠标右键，然后单击 [复制到文件夹]。
- 选择文件的图标，然后在工具栏上单击 [复制到文件夹]。
- 选择文件的图标，然后在 [编辑] 菜单中单击 [移动到文件夹]。
- 在文件的图标上单击鼠标右键，然后单击 [移动到文件夹]。
- 选择文件的图标，然后在工具栏上单击 [移动到文件夹]。

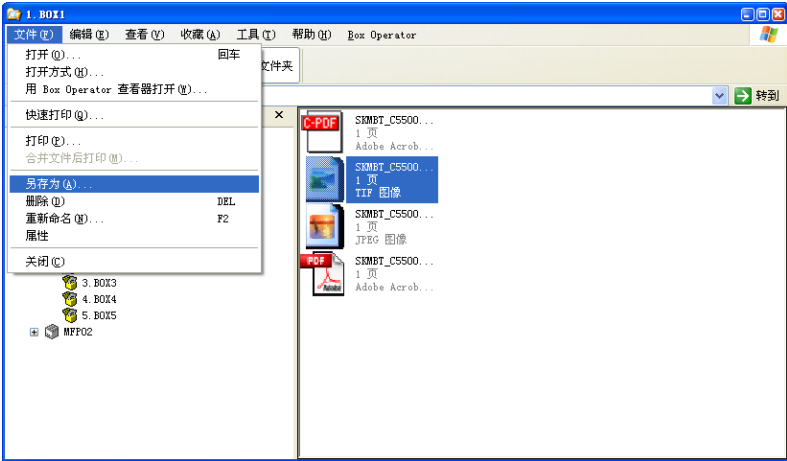


提示

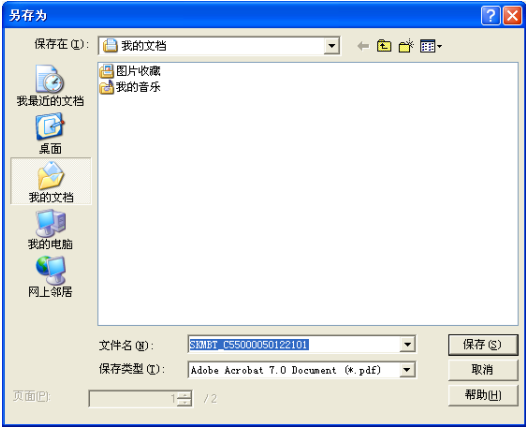
如果将多功能产品设置为登录到 *Box Operator* 的用户或帐户不能传送彩色文件，则不能将文件保存到计算机上。

使用 [文件] 菜单上的命令以另一个名字保存文件

- 1 选择要保存的文件的图标。
- 2 在 [文件] 菜单上，单击 [另存为]。



- 3 选择要将数据保存到的驱动器和文件夹，然后输入要重新命名文件的新的名称。

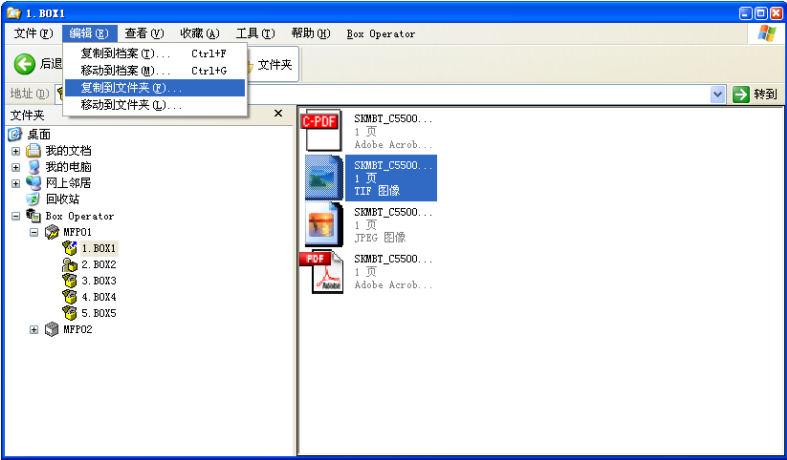


- 从“保存类型”列表中选择要保存的文件的类型。
- 可从“保存类型”列表选择的文件格式视使用的多功能产品和在列表窗格中选择的文件的类型而不同。
- 可在“页面”中指定要保存的页面。只有在选择的文件为 PDF 或 TIFF 格式并且具有多个页面，同时在“保存类型”列表中选择了 JPEG 格式时才可指定页码。

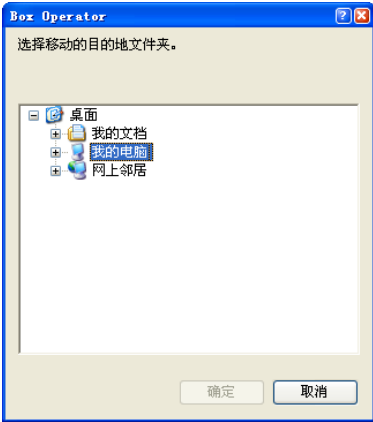
- 4 单击 [保存]。

使用 [编辑] 菜单上的命令将文件复制到计算机上的文件夹

- 1 选择要复制的文件的图标。
- 2 在 [编辑] 菜单上，单击 [复制到文件夹]。



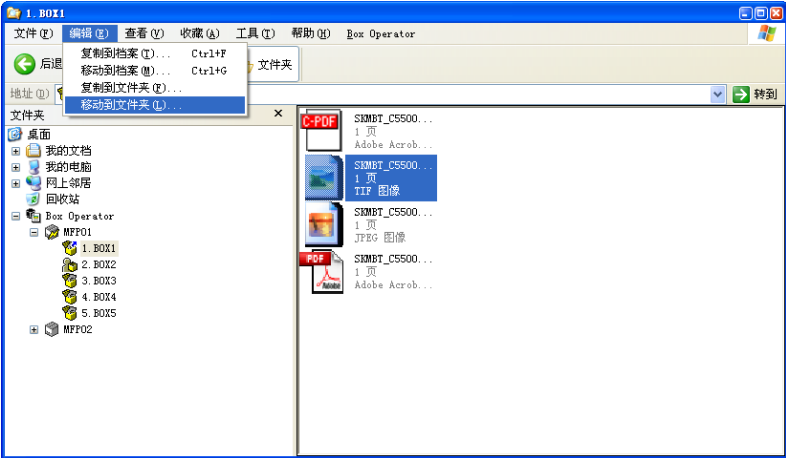
- 3 选择要复制的文件的文件夹。



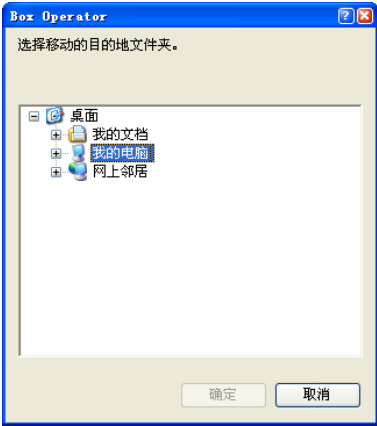
- 4 单击 [确定]。

使用 [编辑] 菜单上的命令将文件移动到计算机上的文件夹

- 1 选择要移动的文件图标。
- 2 在 [编辑] 菜单中，单击 [移动到文件夹]。



- 3 选择要移动的文件文件夹。



- 4 单击 [确定]。

6.6 将文件复制到其它档案箱

档案箱中的文件可以被复制到另一个档案箱。

执行以下任何操作之一，将文件复制到另一个档案箱。

- 选择文件的图标，然后在 [编辑] 菜单中单击 [复制到档案]。
- 在文件的图标上单击鼠标右键，然后单击 [复制到档案]。
- 在工具栏上单击 [复制到档案]。

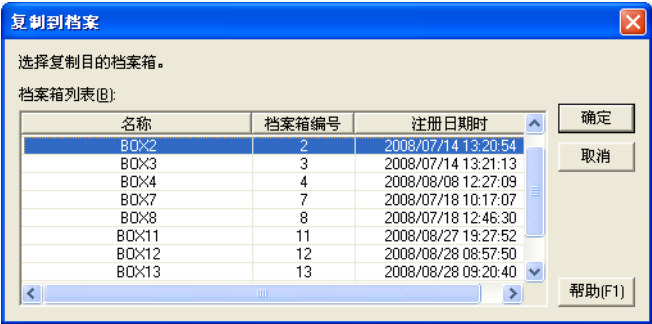


注意

文件不能被复制到 *Memory RX User* 档案箱/注释箱。此外，文件不能被复制到另一个多功能产品上的档案箱。

使用 [编辑] 菜单上的命令将文件复制到另一个档案箱

- 1 选择要复制到另一个档案箱的文件的图标。
 - 可选择多个文件。
- 2 在 [编辑] 菜单上，单击 [复制到档案]。
“复制到档案”对话框出现。



- 3 选择要将文件复制到的用户档案箱，然后单击 [确定]。
文件被复制到选择的档案箱。

6.7 将文件移动到其他档案箱

档案箱中的文件可以被移动到另一个档案箱。

执行以下任何操作之一，将文件移动到另一个档案箱。

- 选择文件的图标，然后在 [编辑] 菜单中单击 [移动到档案]。
- 在文件的图标上单击鼠标右键，然后单击 [移动到档案]。
- 在工具栏上单击 [移动到档案]。

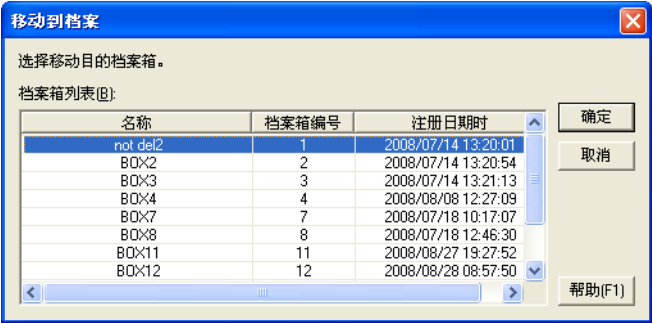


注意

文件不能被移动到 *Memory RX User* 档案箱/注释箱。此外，文件不能被移动到另一个多功能产品上的档案箱。

使用 [编辑] 菜单上的命令将文件移动到另一个档案箱

- 1 选择要移动到另一个档案箱的文件的图标。
 - 可选择多个文件。
- 2 在 [编辑] 菜单上，单击 [移动到档案]。
“移动到档案”对话框出现。



- 3 选择要将文件移动到的用户档案箱，然后单击 [确定]。
文件被移动到选择的档案箱。

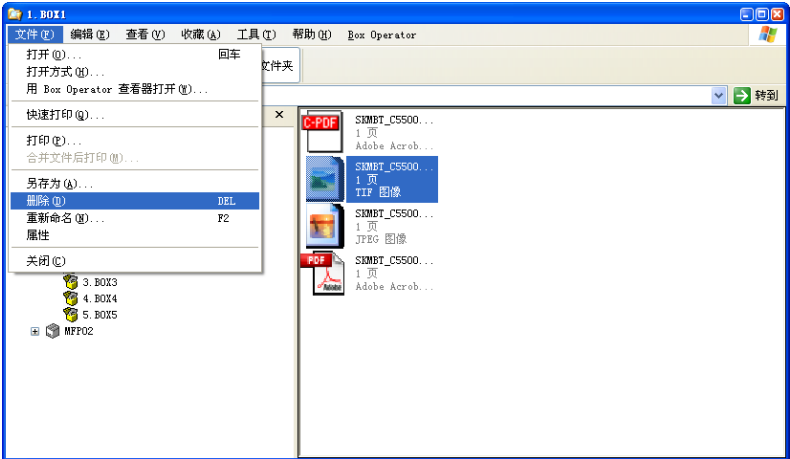
6.8 删除一个文件

执行以下任何操作之一，删除一个文件。

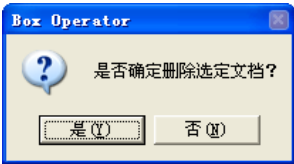
- 选择文件的图标，然后在 [文件] 菜单中单击 [删除]。
- 在文件的图标上单击鼠标右键，然后单击 [删除]。

使用 [文件] 菜单上的命令删除文件

- 1 选择要删除的文件的图标。
- 2 在 [文件] 菜单上，单击 [删除]。



以下确认信息出现。



- 3 单击 [确定]。
- 文件被删除。

6.9 打印文件

执行以下任何操作之一，打印选择的文件。

- 在 **Box Operator** 查看器中打开文件，然后在 [文件] 菜单中单击 [打印]。
- 在另一个应用程序中打开文件，然后执行应用程序的打印操作。
- 选择文件的图标，然后在 [文件] 菜单中单击 [打印]。
- 选择文件的图标，然后在 [文件] 菜单上单击 [快速打印]。

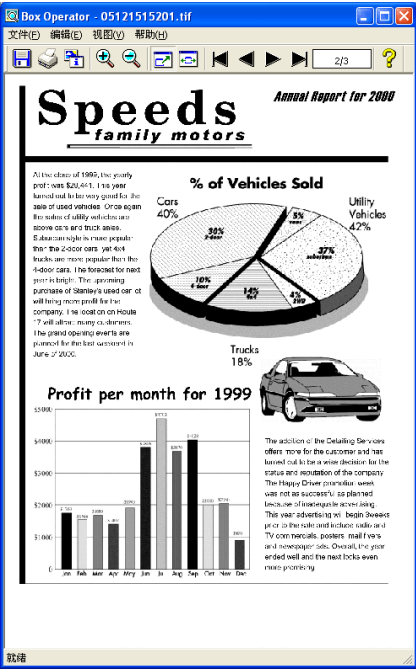


提示

有关从 **Box Operator** 查看器以外的应用程序进行打印的详情，请参阅该应用程序的手册。

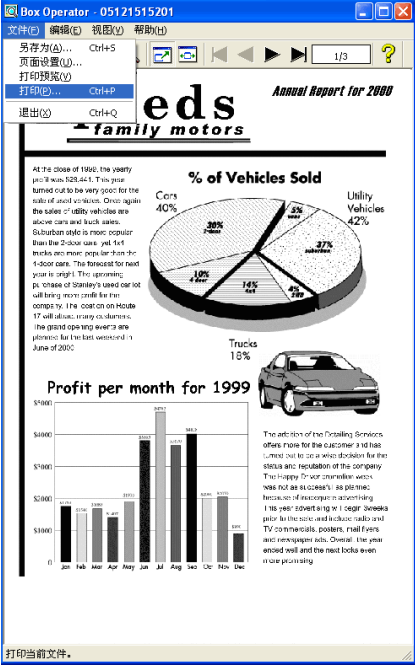
从 **Box Operator** 查看器打印文件

- 1 在 **Box Operator** 查看器中打开要打印的文件。



- 有关在 **Box Operator** 查看器中打开文件的详情，请参阅第 6-5 页上的“在 **Box Operator** 查看器中打开文件”。

2 在 Box Operator 查看器的 [文件] 菜单上，单击 [打印]。

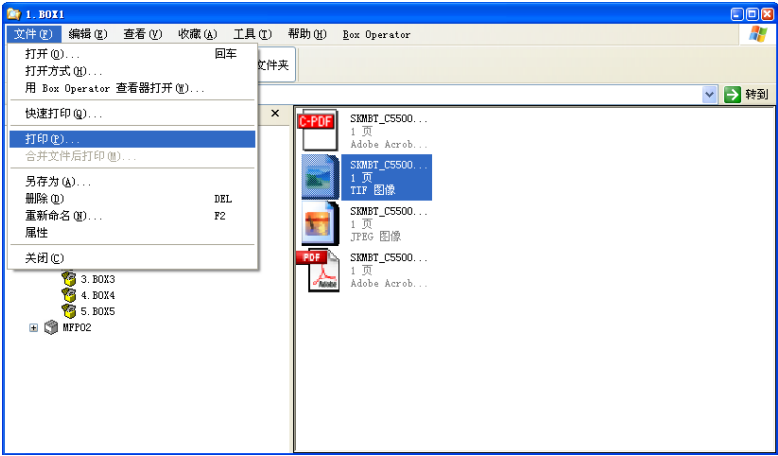


3 指定要打印的份数，然后单击 [打印]。



使用 [文件] 菜单上的命令打印文件

- 1 选择要打印的文件的图标。
- 2 在 [文件] 菜单上，单击 [打印]。



- 3 指定要打印的份数，然后单击 [打印]。

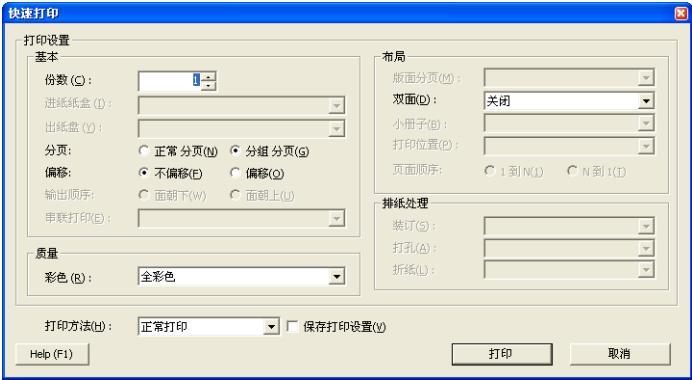


6.10 快速打印

使用用户已登录其中的多功能产品时，可快速打印档案箱中的文件。此时可在“快速打印”对话框中指定打印设置。

要执行快速打印操作

- 1 选择要打印的文件的图标。
- 2 在 [文件] 菜单上单击 [快速打印]，“快速打印”对话框将显示出来。



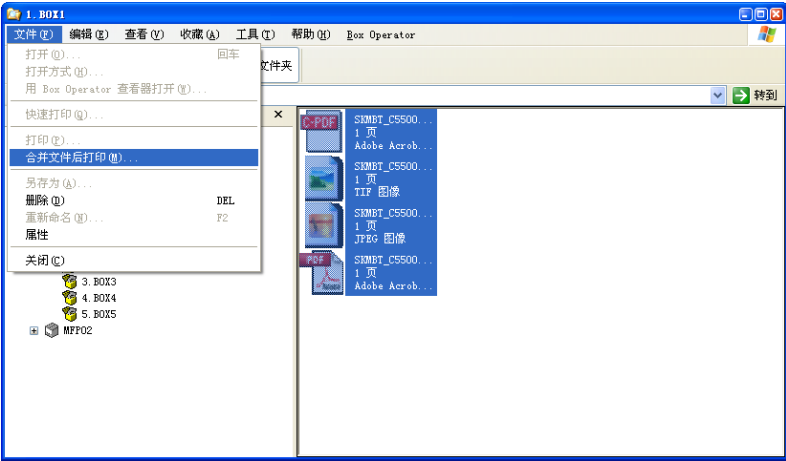
- 3 可以指定的设置因设备所安装的功能和选项的不同而异。
- 4 要保存指定的打印设置，请选中“保存打印设置”复选框。
- 5 单击 [打印] 按钮，开始快速打印。

6.11 合并和打印文件

可以合并和同时打印多个文件。

合并和打印文件

- 1 选择要合并和打印的多个文件的图标。
- 2 在 [文件] 菜单上，单击 [合并文件后打印]。



- 3 指定要打印的份数，然后单击 [打印]。



7 其他操作

7.1 指定缓存文件设置

为了显示缩略图，下载的图像被临时保存在计算机上。这些临时文件被称为缓存文件。可以指定设置来管理这些缓存文件。

如果保存了缓存文件，则可以在下次选择数据时快速显示缩略图。



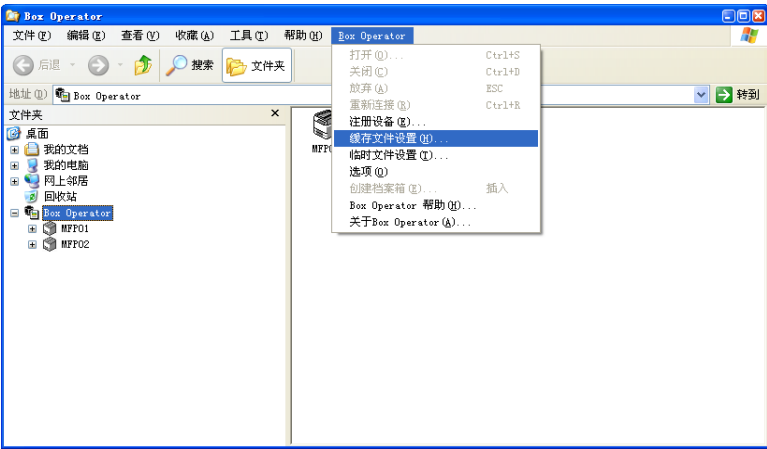
注意

当 *Box Operator* 启动时，将自动删除修改日期早于五天前的缓存文件。

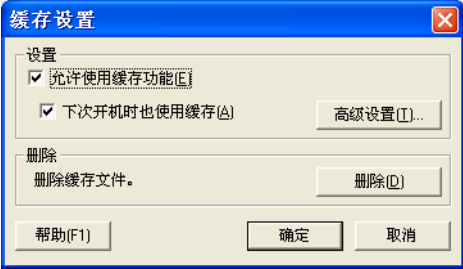
在连接了多功能产品时不能指定缓存文件设置。要指定设置，请断开与多功能产品的连接。

指定缓存文件设置

- 1 在 [Box Operator] 菜单上，单击 [缓存文件设置]。



2 指定缓存设置。

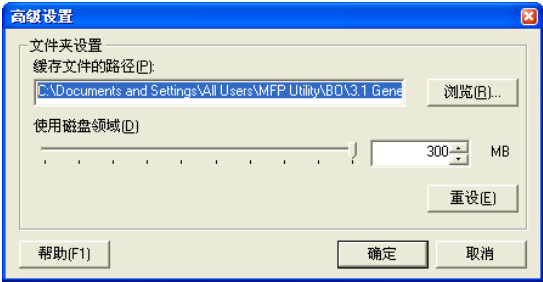


3 单击 [确定]。

可指定以下设置。

项目	描述
允许使用缓存功能	指定是否将缩略图保存为缓存文件。要保存缓存文件，请选中复选框。
下次开机时也使用缓存	指定是否在下次启动实用程序时重新使用缓存文件。要重新使用缓存文件，请选中复选框。
删除缓存文件。	要删除当前保存的所有缓存文件，请单击 [删除]。

要为保存缓存文件指定更多的高级设置，请单击 [高级设置]。



项目	描述
缓存文件的路径	指定在其中保存缓存文件的文件夹。要更改文件夹，请单击 [浏览]，然后选择文件夹。
已使用的磁盘空间	指定在其中保存缓存文件的磁盘空间。拖动滑块或输入值皆可。当缓存文件超过指定的值时，缓存文件将被自动删除。
重设	单击可将所有设置恢复到实用程序刚安装后的状态。

7.2 指定临时文件设置

为了显示数据，文件图像被临时保存在计算机上。这些文件被称为临时文件。可以指定设置来管理这些临时文件。

如果保存了临时文件，则可以在下次显示数据时快速显示文件图像。



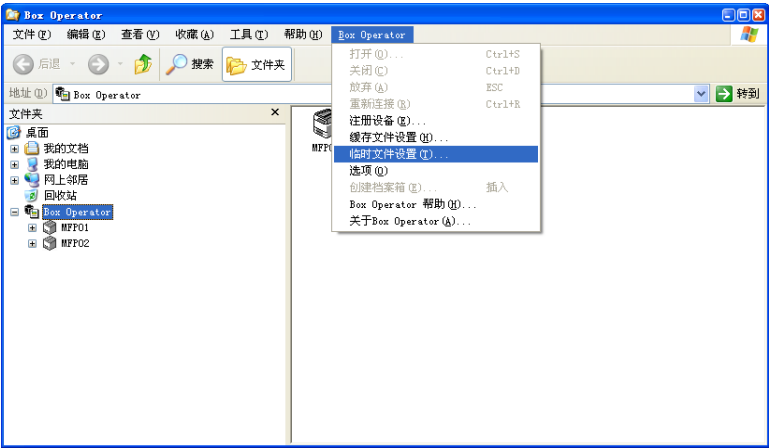
注意

当 Windows 启动时，将自动删除修改日期早于 48 小时前的临时文件。

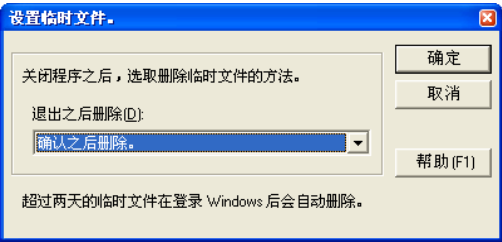
在连接了多功能产品时不能指定临时文件设置。要指定设置，请断开与多功能产品的连接。

指定临时文件设置

- 1 在 [Box Operator] 菜单上，单击 [临时文件设置]。



2 选取删除临时文件的方法。



3 单击 [确定]。

7.3 选项

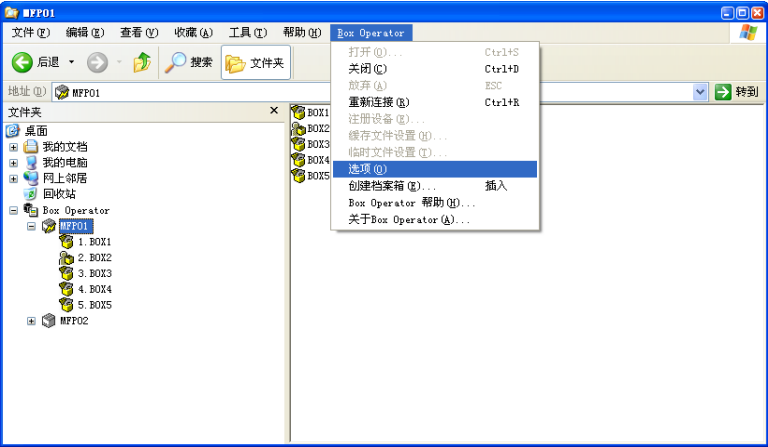
可指定各种其他操作的设置。

可指定以下设置。

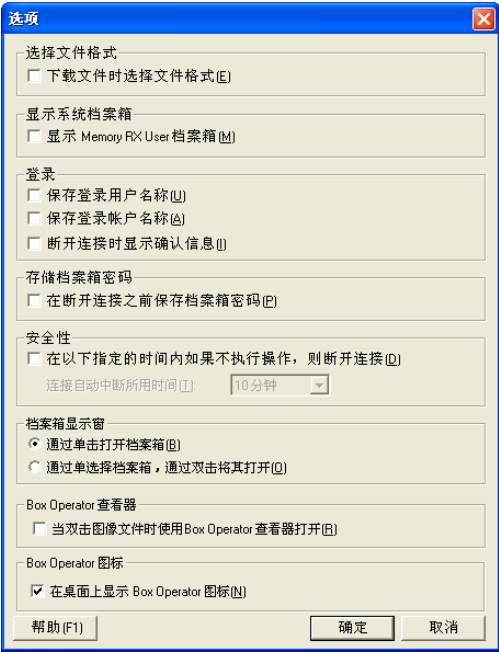
项目	描述
下载文件时选择文件格式	指定在文件在 Box Operator 查看器或另一个应用程序中打开时是否可以指定选择文件格式。
显示 Memory RX User 档案箱	显示 Memory RX User 档案箱。
保存登录用户名称	指定在多功能产品执行用户认证时是否保存登录用户的名称。
保存登录帐户名称	指定在多功能产品执行帐户跟踪时是否保存登录帐户的名称。
断开连接时显示确认信息	指定在与多功能产品的连接中断时是否显示确认信息。
在断开连接之前保存档案箱密码	指定在与多功能产品的连接中断时是否保存档案箱密码。
在以下指定的时间内如果不执行操作，则断开连接	指定在指定的时间内未执行任何操作时是否中断传输。
连接自动中断所用时间	指定时间长度，如果在该时间长度内未执行任何操作，将自动中断传输。
档案箱显示窗格	指定如何从列表窗格建立与档案箱的连接。
通过单击打开用户档案箱	指定通过单击列表窗格中档案箱的图标即可建立与档案箱的连接。
通过单击选择档案箱，通过双击将其打开	指定不能通过单击列表窗格中档案箱的图标建立与档案箱的连接。 执行以下任何操作之一，建立与档案箱的连接。 <ul style="list-style-type: none">• 双击档案箱的图标。• 选择档案箱的图标，然后按键盘上的 [Enter] 键。
Box Operator 查看器	指定只需双击列表窗格中的图像文件即可在 Box Operator 查看器中将其打开。
Box Operator 图标	在桌面上显示 Box Operator 图标。

指定设置

1 在 [Box Operator] 菜单上，单击 [选项]。



2 指定需要的设置。



3 单击 [确定]。

